

**ВСЕРОССИЙСКАЯ ОЛИМПИАДА ШКОЛЬНИКОВ ПО ТРУДУ (ТЕХНОЛОГИИ)
МУНИЦИПАЛЬНЫЙ ЭТАП — ТЕОРЕТИЧЕСКИЙ ТУР**

2024-2025 учебный год

Профиль «Культура дома, дизайн и технологии» — 7 класс

Уважаемый участник олимпиады!

Вам предстоит выполнить теоретические и тестовые задания.

Время выполнения заданий теоретического тура 2 академических часа (120 минут).

Выполнение тестовых заданий целесообразно организовать следующим образом:

- не спеша, внимательно прочитайте тестовое задание;
- обратите внимание, что задания, в которых варианты ответа являются продолжением текста задания, предполагают единственный ответ; задания, в которых имеется инструкция «укажите все», предполагает несколько верных ответов;
 - определите, какой (или какие) из предложенных вариантов ответа наиболее верный и полный; другие варианты ответа могут быть частично верными, верными, но неточными или неполными, верными без учета условий конкретного задания – такие ответы признаются неверными при наличии более точного, полного или учитывающего условия варианта;
 - напишите букву (или набор букв), соответствующую выбранному Вами ответу;
 - продолжайте таким образом работу до завершения выполнения тестовых заданий;
 - после выполнения всех предложенных заданий еще раз удостоверьтесь в правильности ваших ответов;
 - если потребуется корректировка выбранного Вами варианта ответа, то неправильный вариант ответа зачеркните крестиком, и рядом напишите новый.

Выполнение теоретических (письменных, творческих) заданий целесообразно организовать следующим образом:

- не спеша, внимательно прочитайте задание и определите, наиболее верный и полный ответ;
- отвечая на теоретический вопрос, обдумайте и сформулируйте конкретный ответ только на поставленный вопрос;
- если Вы выполняете задание, связанное с заполнением таблицы или схемы, формализованным описанием указанного объекта не старайтесь детализировать информацию, вписывайте только те сведения или данные, которые указаны в вопросе;
- после выполнения всех предложенных заданий еще раз удостоверьтесь в правильности выбранных Вами ответов и решений.

Предупреждаем Вас, что:

- при оценке тестовых заданий, где необходимо определить один правильный ответ, 0 баллов выставляется за неверный ответ и в случае, если участником отмечены несколько ответов (в том числе правильный), или все ответы;
- при оценке тестовых заданий, где необходимо определить все правильные ответы, 0 баллов выставляется, если участником отмечены неверные ответы, большее количество ответов, чем предусмотрено в задании (в том числе правильные ответы) или все ответы.

Задания теоретического тура считается выполненными, если Вы вовремя сдаете бланк ответов членам жюри.

Максимальная оценка – 25 баллов (из них творческое задание оценивается в 5 баллов).

ОБЩАЯ ЧАСТЬ

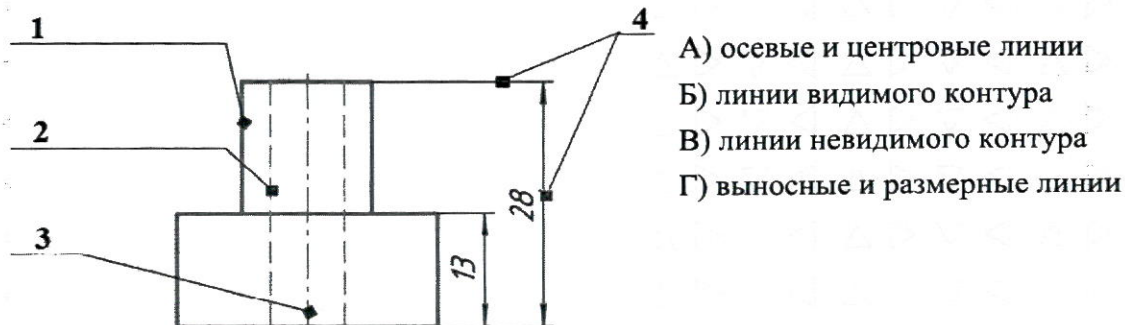
1. Для окрашивания стены площадью 10 кв.м использовали краску, вес которой в банке составил 3 кг. Для лучшей укрывистости стены прокрашивали дважды. При окрашивании в один слой на 1 кв.м уходит 250 гр краски.

Определите, сколько было потрачено денег на приобретение краски.

Известно, что одна банка краски стоит 1100 руб.

Привести решение. Ответ записать в руб.

2. Установите соответствие между чертежными линиями и их назначением.



- А) осевые и центровые линии
- Б) линии видимого контура
- В) линии невидимого контура
- Г) выносные и размерные линии

3. Восстановите последовательность выполнения этапов проекта.

- 1) Конструкторский этап.
- 2) Этап изготовления изделия.
- 3) Заключительный этап.
- 4) Защита проекта.
- 5) Подготовительный этап.
- 6) Технологический этап.

4. Установите соответствие

| | |
|---------------------------------|--|
| 1. Техническая документация | А) Совокупность графических и текстовых документов, с помощью которых определяют вид, размеры и другие параметры будущего изделия, содержатся необходимые данные для его разработки, изготовления, контроля, эксплуатации и ремонта. |
| 2. Конструкторская документация | Б) Текстовые и графические документы, которые устанавливают четкие правила и требования для выполнения технологического процесса производства |
| 3. Технологическая документация | В) Совокупность текстовых и графических документов, используемых при конструировании, изготовлении и эксплуатации промышленных изделий, а также при проектировании, возведении и эксплуатации зданий и сооружений |

5. Используя метод фокальных объектов, предложите идею создания предмета интерьера жилого помещения. (В этом задании необходимо показать, как вы используете метод фокальных объектов - оценивается именно эта способность).

СПЕЦИАЛЬНАЯ ЧАСТЬ

6. Установите соответствие между искусственными волокнами и сырьем для их изготовления.

| Искусственные волокна | Сырье |
|-----------------------------|--------------------------------------|
| 1. Вискозные | А) арахис, молоко, соя, кукуруза |
| 2. Ацетатные и триацетатные | Б) древесина ели, сосны, пихты, бука |
| 3. Белковые | В) отходы хлопка |

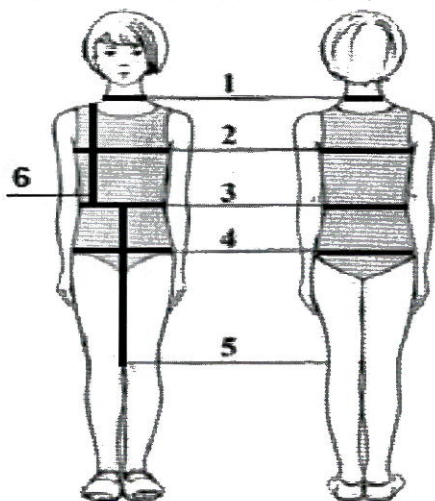
7. Вставьте в предложения пропущенные слова из предложенного списка.

| | | | |
|----|---|----|--------------------|
| 1. | Нити основы проходят _____ кромки ткани. | А) | звонкий |
| 2. | Нити утка проходят _____ кромки ткани. | Б) | вдоль |
| 3. | Растяжимость ткани по основной нити _____. | В) | глухой |
| 4. | Растяжимость ткани по уточной нити _____. | Г) | тонкие и гладкие |
| 5. | При резком растягивании по основе звук _____. | Д) | больше |
| 6. | При резком растягивании по утку звук _____. | Е) | поперек |
| 7. | Нити основы _____. | Ж) | толстые и пушистые |
| 8. | Нити утка _____. | З) | меньше |

8. Продолжите предложение.

Законченная часть рисунка переплетения, при повторении которой получается непрерывный рисунок на ткани, называется _____.

9. Установите соответствие между мерками, обозначенными цифрами на рисунке, и их условными обозначениями.



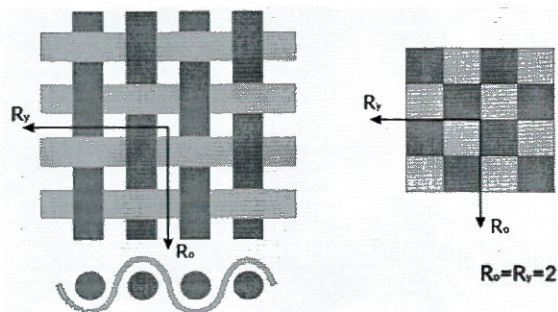
- А) Ди;
- Б) Шг;
- В) Ст;
- Г) Дтп;
- Д) Ош;
- Е) Сб.

10. Соотнесите свойства тканей и их характеристики:

| Свойства | Характеристики |
|------------------------|---|
| 1. Технологические | А) драпируемость Б) пылеемкость В) осыпаемость |
| 2. Физико-механические | Г) воздухопроницаемость Д) износостойкость Е) сминаемость |
| 3. Гигиенические | Ж) усадка З) гигроскопичность |

11. Выберите название ткацкого переплетения, схемы которого изображены на рисунках.

- А) атласное
- Б) саржевое
- В) полотняное
- Г) сатиновое





12. На этикетке швейного изделия указаны следующие обозначения:

| 1 | 2 | 3 |
|---|---|---|
| | | |

Что они означают?

13. При моделировании на полную фигуру можно использовать один из двух совершенно разных методов. Соотнесите методы с изображением.

| | |
|--|--|
| <p>1. скрывание недостатков фигуры.</p> | <p>А)</p>  |
| <p>2. подчеркивание достоинств фигуры человека</p> | <p>Б)</p>  |

14. Простое тесто из воды и муки постепенно превратилось в знаменитое русское _____ тесто. Само это слово древнеславянское. Вначале означало «пора» или «время», затем приобрело значение «что-то подходящее, ко времени сделанное», а еще позже «хорошее», «вкусное». Теперь этим словом называют добавки к тесту, повышающие его качество (масло, яйца, молоко, сметана, сахар). Что это за тесто?

15. Установите соответствие между названиями холодных десертов и требованиями к их качеству.

| Холодные десерты | Требования к качеству |
|------------------|---|
| 1. Кисель | А) Должен иметь мелкопористую, нежную, слегка упругую консистенцию. Представляет собой пышную застывшую сладкую массу с чуть кисловатым привкусом. Цвет зависит от используемых продуктов. |
| 2. Мусс | Б) Представляет собой однородную, пышную, мелкопористую массу с упругой консистенцией. Вкус сладкий, с кисловатым привкусом и запахом яблочного или абрикосового пюре. |
| 3. Самбук | В) Должны иметь однородную консистенцию, без комков. Вкус сладкий, с привкусом, запахом и цветом используемых ягод и фруктов. Десерт приготовленный из фруктово-ягодного пюре, бывают мутными, остальные - прозрачными (кроме молочного). на поверхности не допускается наличие пленки. |

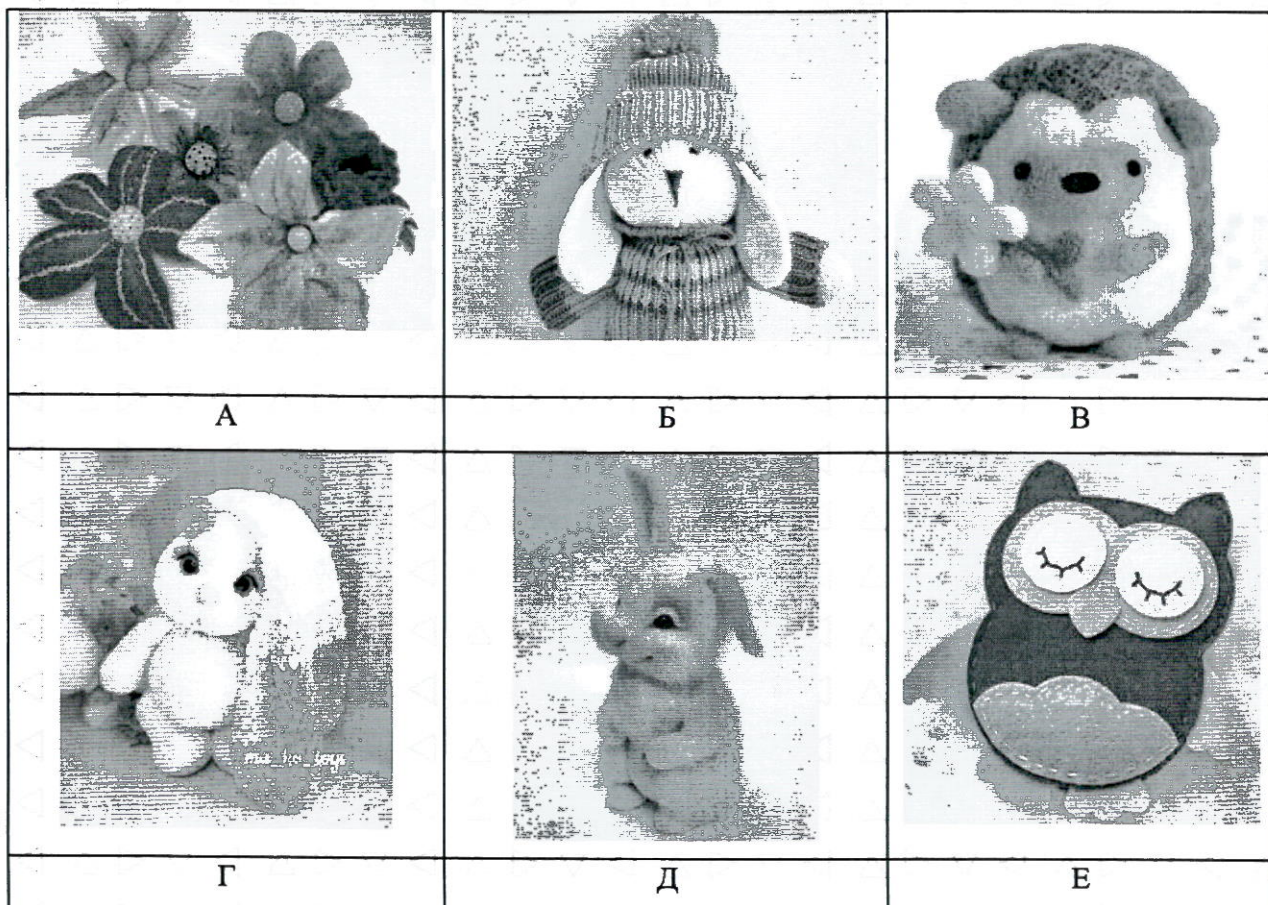
16. Рассчитайте калорийность молочной каши «Дружба».

| Продукт | Вес, гр | Калорийность 100 гр, ккал |
|-----------------|---------|---------------------------|
| Рис белый | 50 | 344 |
| Пшеничная крупа | 50 | 348 |
| Молоко | 500 | 64 |
| Соль | 4,4 | 0 |
| Сахар-песок | 50 | 398 |

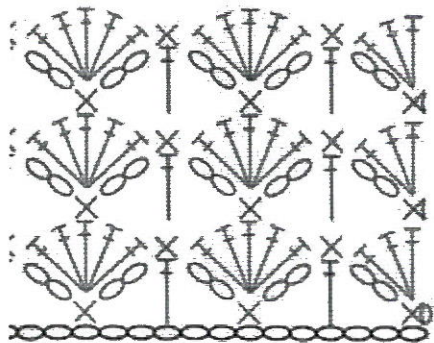
17. Установите соответствие между разновидностями молока и их характеристиками

| | |
|--------------------|---|
| 1. Парное | А) получается при добавлении минеральных составляющих и витаминов |
| 2. Пастеризованное | Б) получается при нагревании под давлением выше 100 °С |
| 3. Стерилизованное | В) получается в результате кратковременного нагревания до температуры 85 °С |
| 4. Обогащенное | Г) получают отделяя сливки от цельного молока |
| 5. Восстановленное | Д) является свеженадоенным |
| 6. Обезжиренное | Е) получают из сухого молока |

18. Из предложенных изображений изделий декоративно-прикладного творчества выберите те, которые выполнены в технике валяния.



19. Выберите название декоративно-прикладного искусства, в котором используются подобные схемы.



- А) пэчворк
- Б) вышивка крестом
- В) вышивка гладью
- Г) вязание крючком
- Д) вязание спицами

20. Появление этого промысла связывают с давней легендой.

В Нижегородском округе, в лесу, у берега реки, жил умелец золотые руки. Он ловко вырезал из дерева посуду, а потом расписывал их с помощью волшебства так, что все думали, будто они сделаны из чистого золота. Паренёк быстро прославился среди местного населения, и молва о нём дошла до царя. Он был в недоумении, почему такой талант не служит у него во дворе, и послал своих слуг за мастером. Прислужники искали паренька по всем лесам, но найти не могли. Умелец, узнавший свою будущую участь, уже рассказывал односельчанам секреты росписи золотом. А наутро все наблюдали, как загорелась изба мастера. После пожара остались на земле только краски и пепел. А паренька так никто больше и не видел.

Мастер исчез навсегда, а результаты его труда мы наблюдаем по сей день.

Эти деревянные изделия прогремели на весь мир, были любимы в Париже, Индии и Средней Азии.

Чтобы расписать деревянную ложку, ковш или другой предмет, сначала его покрывают специальным грунтом - вапой. Вапа - это мелкозернистая глина из которой делают очень жидкий раствор с добавлением мела. После просушки и шлифовки заготовку пропитывают олифой и натирают металлическим порошком: в старину использовали оловянный, а сегодня - алюминиевый. На этом этапе изделия выглядят полностью серебристыми. В таком виде они направляются в цеха росписи, где применяются термостойкие минеральные краски. Роспись несколько раз покрывают лаком и закаляют в печи. После легкого обжига лак желтеет и светло-серебряный металлический фон становится фирменным медово-золотистым.

Что это за народный промысел?

21. Творческое задание

Отправляясь за покупками, намного безопаснее для окружающей среды и приятнее взять с собой красивую сумку-шопер, выделяющуюся стильным внешним видом и функциональностью.

Как для профи, так и для любителей шитья шоппер несложно сделать самостоятельно.

В данном задании предложите свою модель шопера.

Этапы работы:

1. Выполните эскиз модели в цвете.
2. Сделайте описание модели по эскизу.
3. Предложите варианты декоративной отделки данной модели.
4. Предложите ткани (волоконный состав) или другие материалы для шопера.

Заполните таблицу в бланке ответов.

ВСЕРОССИЙСКАЯ ОЛИМПИАДА ШКОЛЬНИКОВ ПО ТРУДУ (ТЕХНОЛОГИИ)
МУНИЦИПАЛЬНЫЙ ЭТАП — ТЕОРЕТИЧЕСКИЙ ТУР
2024-2025 учебный год

Профиль «Культура дома, дизайн и технологии» — 8-9 класс

Уважаемый участник олимпиады!

Вам предстоит выполнить теоретические и тестовые задания.

Время выполнения заданий теоретического тура 2 академических часа (120 минут).

Выполнение тестовых заданий целесообразно организовать следующим образом:

- не спеша, внимательно прочитайте тестовое задание;
- обратите внимание, что задания, в которых варианты ответа являются продолжением текста задания, предполагают единственный ответ; задания, в которых имеется инструкция «укажите все», предполагает несколько верных ответов;
 - определите, какой (или какие) из предложенных вариантов ответа наиболее верный и полный; другие варианты ответа могут быть частично верными, верными, но неточными или неполными, верными без учета условий конкретного задания – такие ответы признаются неверными при наличии более точного, полного или учитывающего условия варианта;
 - напишите букву (или набор букв), соответствующую выбранному Вами ответу;
 - продолжайте таким образом работу до завершения выполнения тестовых заданий;
 - после выполнения всех предложенных заданий еще раз удостоверьтесь в правильности ваших ответов;
 - если потребуется корректировка выбранного Вами варианта ответа, то неправильный вариант ответа зачеркните крестиком, и рядом напишите новый.

Выполнение теоретических (письменных, творческих) заданий целесообразно организовать следующим образом:

- не спеша, внимательно прочитайте задание и определите, наиболее верный и полный ответ;
- отвечая на теоретический вопрос, обдумайте и сформулируйте конкретный ответ только на поставленный вопрос;
- если Вы выполняете задание, связанное с заполнением таблицы или схемы, формализованным описанием указанного объекта не старайтесь детализировать информацию, вписывайте только те сведения или данные, которые указаны в вопросе;
- после выполнения всех предложенных заданий еще раз удостоверьтесь в правильности выбранных Вами ответов и решений.

Предупреждаем Вас, что:

- при оценке тестовых заданий, где необходимо определить один правильный ответ, 0 баллов выставляется за неверный ответ и в случае, если участником отмечены несколько ответов (в том числе правильный), или все ответы;
- при оценке тестовых заданий, где необходимо определить все правильные ответы, 0 баллов выставляется, если участником отмечены неверные ответы, большее количество ответов, чем предусмотрено в задании (в том числе правильные ответы) или все ответы.

Задания теоретического тура считается выполненными, если Вы вовремя сдаете бланк ответов членам жюри.

Максимальная оценка – 25 баллов (из них творческое задание оценивается в 5 баллов).

ОБЩАЯ ЧАСТЬ

1. Для окрашивания стен в помещении площадью 40 кв.м (площадь указана по полу) и высотой потолков 3 м использовали краску, вес которой в банке составил 6 кг. Для лучшей укрывистости стены прокрашивали дважды. При окрашивании в один слой на 1 кв.м уходит 250 гр краски.

Определите, сколько было потрачено денег на приобретение краски.

Известно, что одна банка краски стоит 1100 руб.

Проемы (окна/дверь) в ремонтируемом помещении принять равным = 8 м. Длина одной из стен = 5 м.

Привести решение. Ответ записать в руб.

2. Для чего именно такой зубчатый инструмент используется в строительно-ремонтных работах?

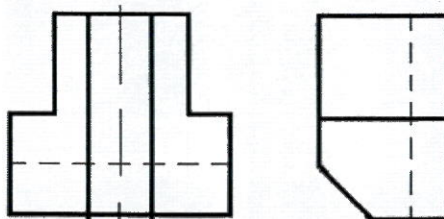


3. В двухрожковой люстре используются лампы накаливания, каждая из которых потребляет электроэнергии 70 Вт·ч. Было принято решение заменить эти лампы на светодиодные с энергопотреблением каждой = 7 Вт·ч.

Определите, сколько рублей в неделю составят расходы на электроэнергию и какова экономия при замене ламп накаливания на светодиодные, если люстра будет работать 40 ч? Стоимость электроэнергии составляет 5 рублей 09 копеек за 1 кВт·ч.

Привести решение. Ответ записать так «расходы ... руб. ... коп.; экономия ... руб. ... коп.» (т.е. результат при необходимости округлить до сотых).

4. По двум видам (главному виду и виду слева) построить вид сверху.



?

5. Используя метод фокальных объектов, предложите идею создания предмета интерьера жилого помещения. (В этом задании необходимо показать, как вы используете метод фокальных объектов - оценивается именно эта способность).

СПЕЦИАЛЬНАЯ ЧАСТЬ

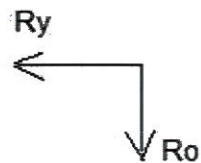
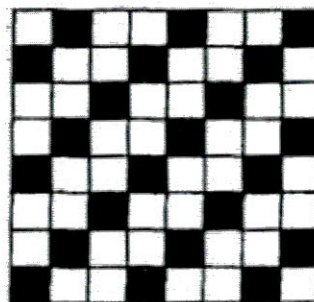
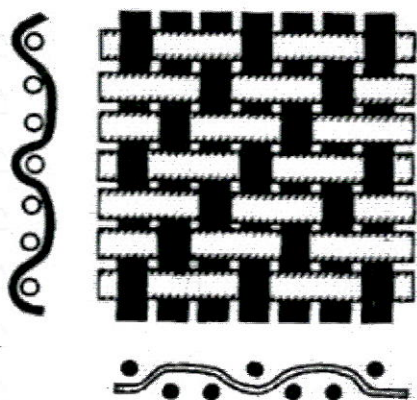
6. Расположите технологические операции производства вискозных тканей и промежуточные материалы, используемые в ходе такого производства, в правильном порядке.

- 1) древесина
- 2) приготовление вискозы (жидкость)
- 3) целлюлоза (в виде листов картона)
- 4) отделочное производство (отделка ткани)
- 5) текстильная обработка волокон (вытягивание, кручение, перемотка)
- 6) ткацкое производство (производство ткани)
- 7) формирование волокон из раствора

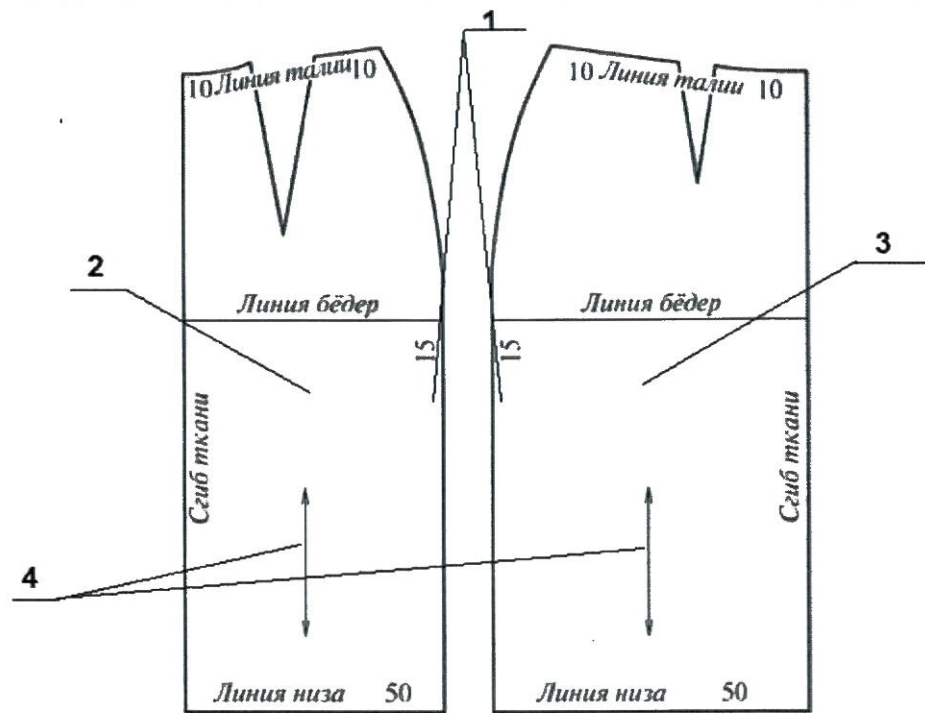
7. Сатиновое и атласное переплетение отличаются тем, что имеют гладкую и ровную поверхность с повышенным блеском, которая образовывается от редкого переплетения нитей основы и утка. Если лицевая сторона ткани образована из уточных нитей, то ткань называется 1, а переплетение 2. Если лицевая сторона ткани образована из основных перекрытий, то ткань называется 3, а переплетение 4.

- А) атласом
- Б) сатиновым
- В) сатином
- Г) атласным

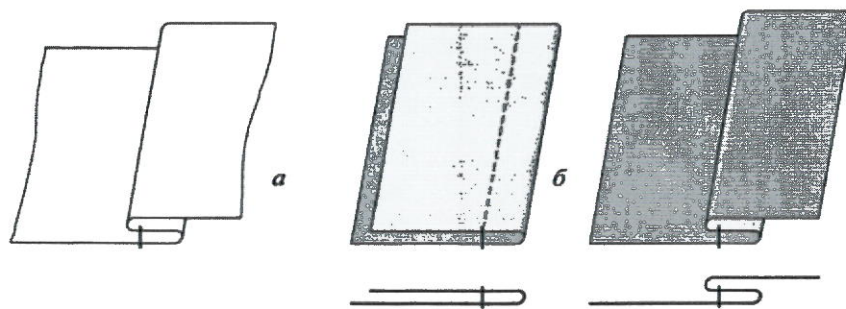
8. Определите раппорт переплетения на представленном образце.



9. Допишите недостающие надписи на деталях выкройки юбки.



10. Обработка какой складки приведена на рисунке:



- А) встречная
- Б) бантовая
- В) сложная
- Г) односторонняя

11. Расположите волокна натурального происхождения в порядке уменьшения прочности.

- А) шелк
- Б) лён
- В) шерсть

12. Установите соответствие между именами российских модельеров и фотографиями на которых они изображены.

| | |
|-------------------------------|--|
| 4. Игорь Вячеславович Чапурин | А)  |
| 5. Валентин Абрамович Юдашкин | Б)  |
| 6. Вячеслав Михайлович Зайцев | В)  |

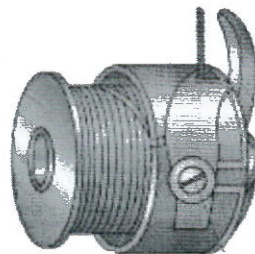
13. Выберите один правильный ответ.

В процессе создания одежды важную роль занимает _____ одежды, основной задачей которого является обеспечение правильной посадки изделия на фигуре. _____ – это разработка чертежей деталей (лекала) одежды для индивидуальной или типовой фигуры.

- А) примерка
- Б) снятие мерок
- В) конструирование
- Г) декорирование

14. По какому элементу шпульного колпачка мы можем понять, что он установлен в челночный механизм верно?

- А) косая прорезь
- Б) шпулька
- В) пластинчатая пружина
- Г) установочный палец
- Д) регулировочный винт



15. Определите значение термина «обвалка мяса»? Выберите правильный ответ.

- А) оттаивание мяса
- Б) обсушивание мяса
- В) отделение мяса от костей
- Г) обмывание мяса

16. Рассчитайте калорийность каши манной молочной. Ответ округлите до целого числа ккал.

| Продукт | Вес, гр | Калорийность 100 гр, ккал |
|-----------------|---------|---------------------------|
| Крупа манная | 30 | 328 |
| Молоко | 200 | 58 |
| Соль | 2 | 0 |
| Сахар-песок | 5 | 398 |
| Масло сливочное | 5 | 662 |

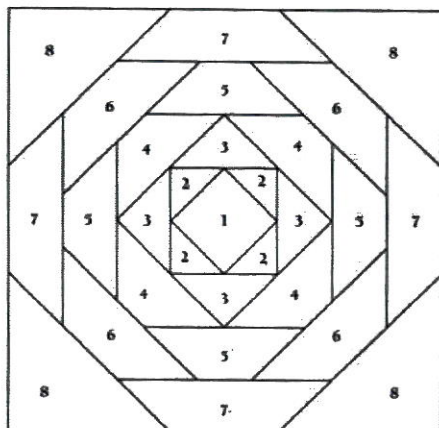
17. Это блюдо является национальным блюдом татар, башкир, казахов и киргизов.

Блюдо - важнейшее нематериальное наследие татарского народа. Считается, что он символизирует своим ярким цветом - солнце, а своей формой - радушие, дружелюбие и сплоченность татарского народа.

По одной из версий, блюдо появилось впервые у кочевых народов Средней Азии. По легенде, он возник в Волжской Булгарии. Хан Булгарии требовал, чтобы на свадьбе его сына на столе было невиданное угощение: оно должно было не портиться долго, быть удобным для перекуса в седле, при этом, быть таким вкусным, чтобы иноземные гости восхитились и надолго его запомнили. Долго бились кулинары, пока наконец, жена одного пастуха не преподнесла хану лапшу из муки и яиц, обильно политую мёдом. Хан попробовал и прослезился. Он пожелал своему наследнику, чтобы отношения с женой были у него столь же крепкими, как кусочки блюда в единой массе, приклеенные друг к другу, и чтобы у них было столько детей, сколько приклеится к новому лакомству горошин.

Существовала традиция его приготовления: девушки на выданье катали тесто и резали его, замужние молодые женщины жарили, а самое старшее поколение занималось медовой заливкой. Что это за блюдо?

18. Выберите название декоративно-прикладного искусства, в котором используются схемы, подобные изображённой на рисунке.



- А) вышивка крестом
- Б) батик
- В) вязание спицами
- Г) пэчворк
- Д) аппликация

19. Продолжите фразу:

- А) Оренбургский ...
- Б) Вологодское...
- В) Дымковская...
- Г) Жостовский...
- Д) Золотая...

20. Выберите, к какому стилю относится платье в предложенной картине.

- А) готика
- Б) модерн
- В) ампир
- Г) барокко



21. Творческое задание

Народные мотивы стали неотъемлемой частью мировой моды. Достаточно добавить в гардероб пару элементов в этностиле, чтобы восхищать окружающих актуальными образами.

В данном задании предложите вариант сумки с использованием народных мотивов.

Этапы работы:

1. Выполните эскиз модели в цвете.
2. Сделай те описание модели по эскизу.
3. Предложите варианты декоративной отделки данной модели.
4. Предложите ткани (волокнистый состав) или другие материалы для сумки.

Заполните таблицу в бланке ответов.

ВСЕРОССИЙСКАЯ ОЛИМПИАДА ШКОЛЬНИКОВ ПО ТРУДУ (ТЕХНОЛОГИИ)
МУНИЦИПАЛЬНЫЙ ЭТАП — ТЕОРЕТИЧЕСКИЙ ТУР

2024-2025 учебный год

Профиль «Культура дома, дизайн и технологии» — 10-11 класс

Уважаемый участник олимпиады!

Вам предстоит выполнить теоретические и тестовые задания.

Время выполнения заданий теоретического тура 2 академических часа (120 минут).

Выполнение тестовых заданий целесообразно организовать следующим образом:

- не спеша, внимательно прочитайте тестовое задание;
- обратите внимание, что задания, в которых варианты ответа являются продолжением текста задания, предполагают единственный ответ; задания, в которых имеется инструкция «укажите все», предполагает несколько верных ответов;
 - определите, какой (или какие) из предложенных вариантов ответа наиболее верный и полный; другие варианты ответа могут быть частично верными, верными, но неточными или неполными, верными без учета условий конкретного задания – такие ответы признаются неверными при наличии более точного, полного или учитывающего условия варианта;
 - напишите букву (или набор букв), соответствующую выбранному Вами ответу;
 - продолжайте таким образом работу до завершения выполнения тестовых заданий;
 - после выполнения всех предложенных заданий еще раз удостоверьтесь в правильности ваших ответов;
 - если потребуется корректировка выбранного Вами варианта ответа, то неправильный вариант ответа зачеркните крестиком, и рядом напишите новый.

Выполнение теоретических (письменных, творческих) заданий целесообразно организовать следующим образом:

- не спеша, внимательно прочитайте задание и определите, наиболее верный и полный ответ;
- отвечая на теоретический вопрос, обдумайте и сформулируйте конкретный ответ только на поставленный вопрос;
- если Вы выполняете задание, связанное с заполнением таблицы или схемы, формализованным описанием указанного объекта не старайтесь детализировать информацию, вписывайте только те сведения или данные, которые указаны в вопросе;
- после выполнения всех предложенных заданий еще раз удостоверьтесь в правильности выбранных Вами ответов и решений.

Предупреждаем Вас, что:

- при оценке тестовых заданий, где необходимо определить один правильный ответ, 0 баллов выставляется за неверный ответ и в случае, если участником отмечены несколько ответов (в том числе правильный), или все ответы;
- при оценке тестовых заданий, где необходимо определить все правильные ответы, 0 баллов выставляется, если участником отмечены неверные ответы, большее количество ответов, чем предусмотрено в задании (в том числе правильные ответы) или все ответы.

Задания теоретического тура считается выполненными, если Вы вовремя сдаете бланк ответов членам жюри.

Максимальная оценка – 25 баллов (из них творческое задание оценивается в 5 баллов).

ОБЩАЯ ЧАСТЬ

1. Приведите, используя условный графический пример, как на чертежах изображаются сечение и разрез. По вашему примеру должно быть понятно, чем они отличаются.

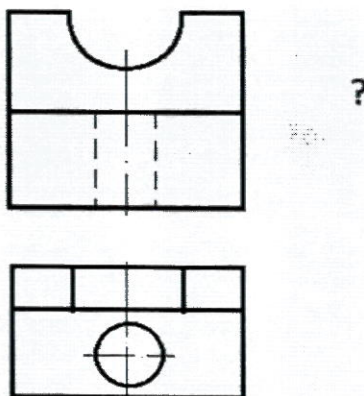
2. В жилой комнате площадью 16 м² после ремонта устанавливают новое освещение. Посчитайте (основываясь на данные таблицы), какой должна быть минимальная потребляемая мощность (Вт) одной светодиодной лампы в 3-х рожковой люстре, чтобы люстра могла обеспечить помещение нормой освещенности согласно СНиП 150 Лк на 1 м².

| | | | | | |
|--|------|------|------|-------|-------|
| Люмен | 250 | 450 | 800 | 1100 | 1600 |
| Потребляемая мощность светодиодной лампы | 4 Вт | 6 Вт | 9 Вт | 12 Вт | 15 Вт |

3. Установите правильное соответствие

| | |
|-------------|---|
| I. Доходы | А Нехватка чего-либо, превышение расходов над доходами |
| II. Бюджет | Б Денежные затраты на покупку различных товаров и услуг |
| III. Баланс | В Смета доходов и расходов на определенный срок |
| IV. Расходы | Г Сумма всех поступлений денежных средств бюджет семьи за определенный период |
| V. Дефицит | Д Равновесие между доходами и расходами |

4. По двум видам (главному виду и виду сверху) построить вид слева.



5. Используя метод фокальных объектов, предложите идею создания предмета интерьера офисного помещения. (В этом задании необходимо показать, как вы используете метод фокальных объектов - оценивается именно эта способность)

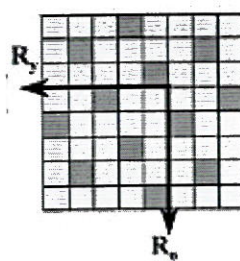
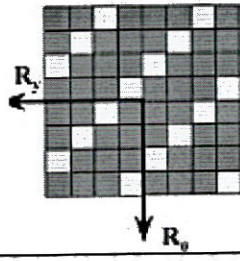
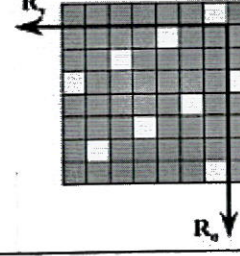
СПЕЦИАЛЬНАЯ ЧАСТЬ

6. Установите соответствие между технологическими операциями по заготовке льна и их назначением.

| Технологическая операция | Назначение операции |
|--------------------------|---|
| 1. Сушка | А) раздробление твёрдых частей, получение мягкого льна |
| 2. Обмолачивание | Б) принудительное удаления жидкости |
| 3. Вымачивание | В) вытрёпывание древесины, получение трёпаного льна |
| 4. Обминка | Г) освобождение от листьев и семян, получение соломки |
| 5. Теревление | Д) уменьшение объема, занимаемый волокном, почти в 3 раза |
| 6. Трепание | Е) разрушение пектиновых веществ, получение тресты |
| 7. Прессование | Ж) выдёргивание стебля из земли |

7. Определите правильную последовательность технологических операции по заготовке льняного волокна используя таблицу из предыдущего задания.

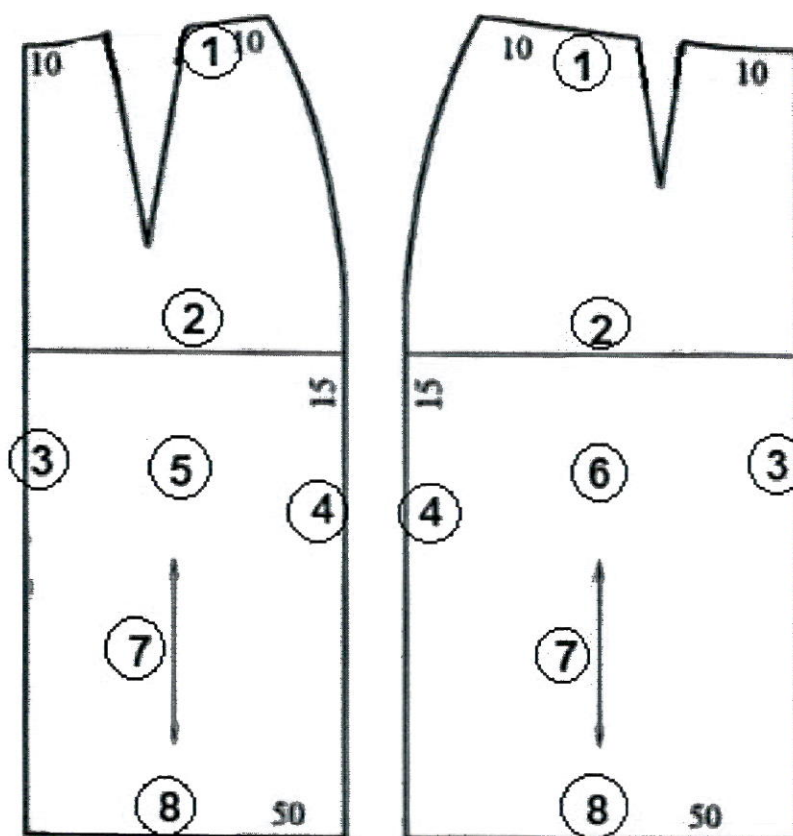
8. Установите соответствие между названием переплетения и его изображением

| | |
|---|--|
| 1. Саржевое переплетение | А)  |
| 2. Атласное переплетение уточное (сатин) | Б)  |
| 3. Атласное переплетение (основной атлас) | В)  |

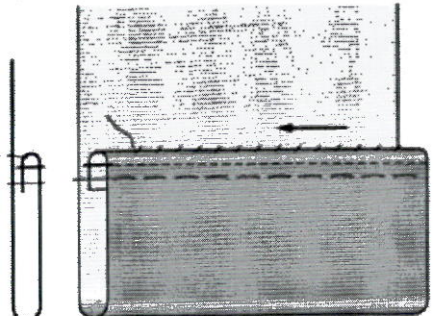
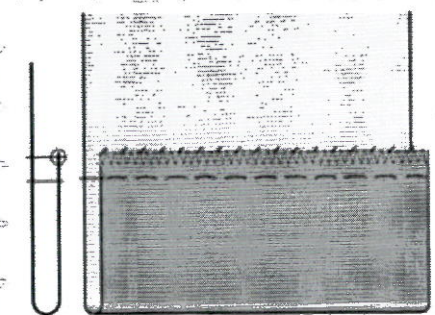
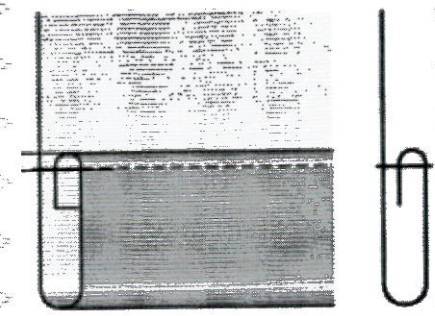
9. Соотнесите свойства тканей и их характеристики.

| Свойства | Характеристики |
|------------------------|---|
| 4. Технологические | А) драпируемость Б) пылеемкость В) осыпаемость Г) воздухопроницаемость |
| 5. Физико-механические | Д) износостойкость Е) сминаемость Ж) усадка |
| 6. Гигиенические | З) гигроскопичность И) теплозащитность К) намокаемость Л) способность ткани изменять форму при ВТО М) прочность |

10. Допишите недостающие надписи на деталях выкройки юбки.



11. Установите соответствие между видом ткани и способом обработки нижнего среза юбки.

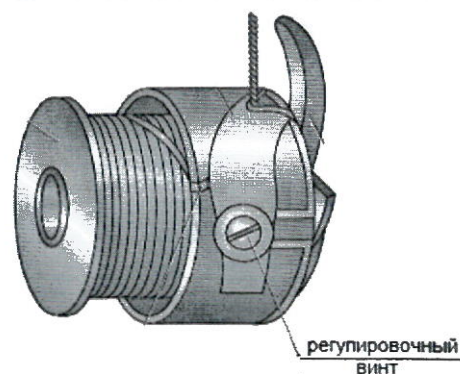
| | |
|--|--|
| <p>1. Юбка из хлопчатобумажной или льняной ткани</p> | <p>А)</p>  |
| <p>2. Юбка из шелковой ткани</p> | <p>Б)</p>  |
| <p>3. Юбка из тонкой шерстяной ткани</p> | <p>В)</p>  |

12. Из предложенного списка условных обозначений выберите те, которые обозначают целую величину, полученную при снятии мерок.

- А) Сб
- Б) Сг
- В) Оп
- Г) Дтс
- Д) Ст
- Е) Вс

13. Регулировочный винт в шпульном колпачке нужен для:

- А) регулирования натяжения верхней нити
- Б) регулирования натяжения нижней нити
- В) соединения деталей шпульного колпачка в единое целое



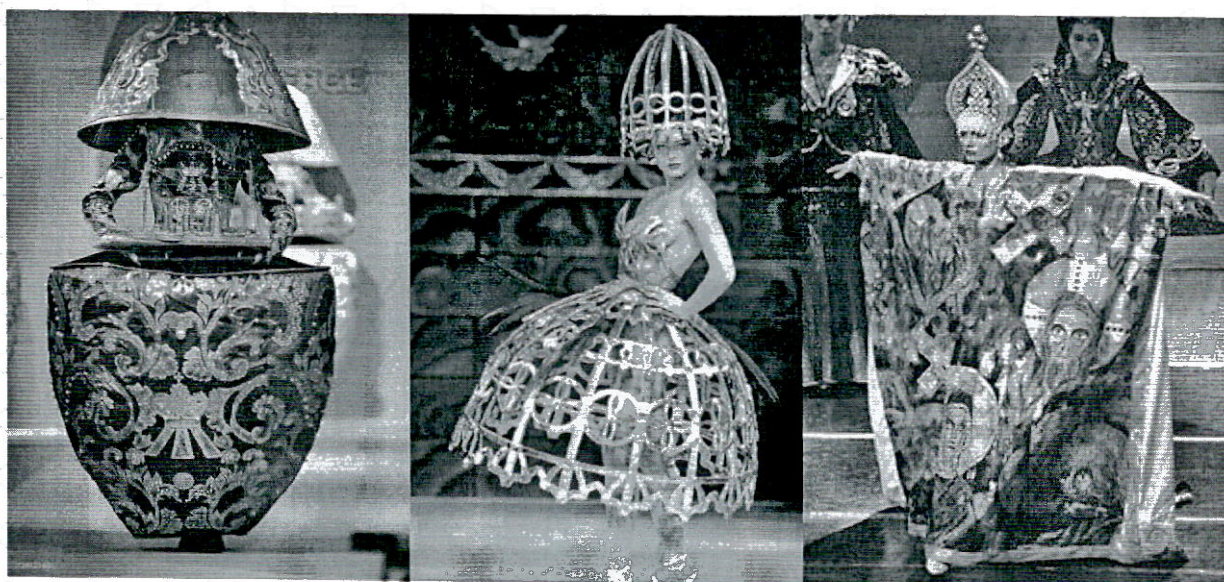
14. Свою первую коллекцию "Русь изначальная" этот дизайнер создал в 1987 году, далее открыл фирму Vali-Moda.

Успех дизайнеру принесла коллекция "Фаберже", которая была продемонстрирована в Париже в рамках Недели Высокой моды. После показа этой коллекции получил широкую известность не только в России, но и в мире. Одно из платьев коллекции впоследствии было передано в Музей костюма Лувра.

Данный дизайнер открыл модный дом собственного имени и стал первым российским кутюрье, вошедшим в парижский Синдикат высокой моды.

С 1991 года его коллекции haute couture ежесезонно участвовали в показах на Неделях Высокой моды в Париже, а коллекции prêt-à-porter в Неделях Моды в Милане и Москве.

Как зовут этого дизайнера?



- А) Вячеслав Зайцев
- Б) Игорь Чапурин
- В) Валентин Юдашкин
- Г) Андрей Шаров

15. Установите соответствие между названиями холодных десертов и требованиями к их качеству.

| Холодные десерты | Требования к качеству |
|------------------|---|
| 4. Желе | А) Должны иметь однородную консистенцию, без комков. Вкус сладкий, с привкусом, запахом и цветом используемых ягод и фруктов. Десерт приготовленный из фруктово-ягодного пюре, бывают мутными, остальные - прозрачными (кроме молочного). на поверхности не допускается наличие пленки. |
| 5. Самбук | Б) Представляет собой однородную, пышную, мелкопористую массу с упругой консистенцией. Вкус сладкий, с кисловатым привкусом и запахом яблочного или абрикосового пюре. |
| 6. Компот | В) Должен иметь мелкопористую, нежную, слегка упругую консистенцию. Представляет собой пышную застывшую сладкую массу с чуть кисловатым привкусом. Цвет зависит от используемых продуктов. |
| 7. Мусс | Г) Имеет студнеобразную консистенцию, может быть прозрачным и непрозрачным. Вкус сладкий, с привкусами запахом тех продуктов, из которых приготовлено. Консистенция однородная, слегка упругая. |
| 8. Кисель | Д) Должны быть прозрачными - от светлого до коричневого цвета, плоды и ягоды - целыми или нарезанными, сохранившими свою форму, вкус сладкий или чуть с кисловатым привкусом, с ароматом фруктов и ягод. |

16. Продолжите предложение.

В организме человека питательные вещества подвергаются сложным изменениям, в результате которых они постепенно превращаются в вещества самого организма, его клеток и тканей, т.е. усваиваются им. Этот процесс называется *ассимиляцией*. одновременно с образованием в организме новых клеток и тканей происходит постепенное разрушение старых. Процесс распада веществ, входящих в состав клеток и тканей, называется *дессимиляцией*. Дессимиляция сопровождается выделением энергии, затрачиваемой на работу органов и поддержание постоянной температуры тела. Оба процесса взаимосвязаны и называются _____.

17. Рассчитайте сколько пищевых продуктов потребуется для того, чтобы накормить 5 человек, если известен расход продуктов на двоих.

| Блюдо | Продукты | Количество продуктов | |
|-------------------------------|--------------------|----------------------|---------------|
| | | На 5 человек | На 2 человека |
| Макароны с курицей и брокколи | Макаронные изделия | | 200 г |
| | Брокколи | | 0,5 шт. |
| | Куриное филе | | 250 г |
| | Оливковое масло | | 0,5 ст.л. |
| | Молоко | | 100 мл |
| | Сливочное масло | | 1 ст.л. |
| | Сыр тертый | | 70 г |

18. История этого блюда тесно связана с древностью, когда тюркские племена вели кочевой образ жизни и неизбежно сталкивались с проблемой утоления голода во время длительных переходов. Этим народам было необходимо найти удобный способ приготовления пищи, который позволял бы им получить необходимые жизненные силы и энергию для передвижений. Однако, они не могли позволить себе ни долгую огневую подготовку, ни отдых для приготовления пищи. Именно в этих условиях был разработан и создан рецепт этого блюда.

Блюдо высушивалось, затем после долгого конного перехода воин мог залить в отверстие сверху блюда горячую воду и через пять минут получал и первое, и второе одновременно.

Блюдо позволяло кочевникам решить сразу несколько задач:

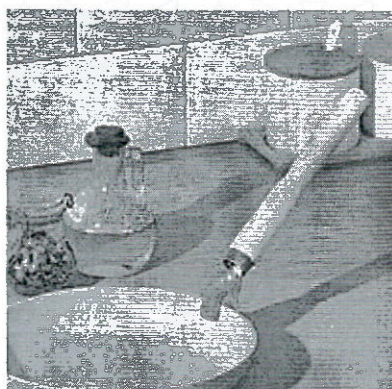
- разнообразить меню, в котором основным мясом была конина;
- всегда иметь в запасе сытную еду;
- также это блюдо, которое можно было есть руками прямо во время движения на лошади;
- кушанье, которое можно было быстро разогреть.

Блюдо идеально отвечало всем этим требованиям.

В 2016 был установлен первый в Татарстане памятник этому блюду, который вошёл в десятку самых забавных и весёлых российских памятников.

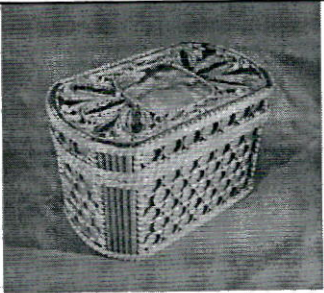
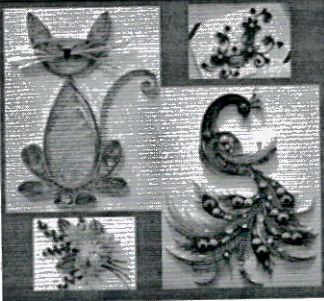
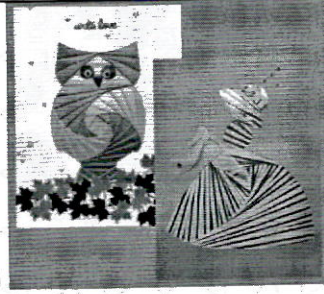
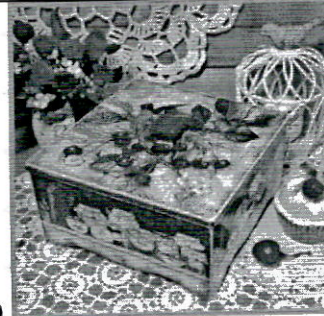
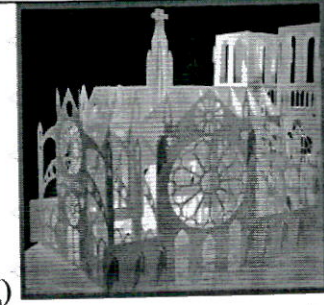
Что это за блюдо?

19. Как называется кухонная принадлежность, захват в виде крюка с упором на деревянном черенке для передвигания сковородок.



| | | | | | | | | | |
|---|--|--|--|--|--|--|--|--|---|
| ч | | | | | | | | | к |
|---|--|--|--|--|--|--|--|--|---|

20. Установите соответствие между видами декоративно-прикладного искусства из бумаги и изображениями изделий, выполненных в этой технике.

| Вид декоративно-прикладного искусства из бумаги | Изделие, выполненное в технике данного декоративно-прикладного искусства |
|---|--|
| 1. Квиллинг | <p>А) </p> |
| 2. Киригами | <p>Б) </p> |
| 3. Торсион-папье | <p>В) </p> |
| 4. Айрис-фолдинг | <p>Г) </p> |
| 5. Декупаж | <p>Д) </p> |

21. Творческое задание

Выполните эскиз костюма на новогоднюю вечеринку.

Этапы работы:

1. Выполните эскиз модели в цвете.
2. Сделайте описание модели по эскизу.
3. Предложите варианты декоративной отделки данной модели.
4. Предложите ткани (волокнистый состав) или другие материалы для модели.

Заполните таблицу в бланке ответов.